



**PRÉFET  
DE LA RÉGION  
D'ÎLE-DE-FRANCE**

*Liberté  
Égalité  
Fraternité*

Direction régionale et interdépartementale  
de l'environnement, de l'aménagement  
et des transports

Direction des routes d'Île-de-France (DiRIF)



# DOSSIER DE PRESSE

MAI 2021



## FIN DES TRAVAUX DE REQUALIFICATION DE L'ÉCHANGEUR A14-A86 À NANTERRE

Opération  
cofinancée avec :



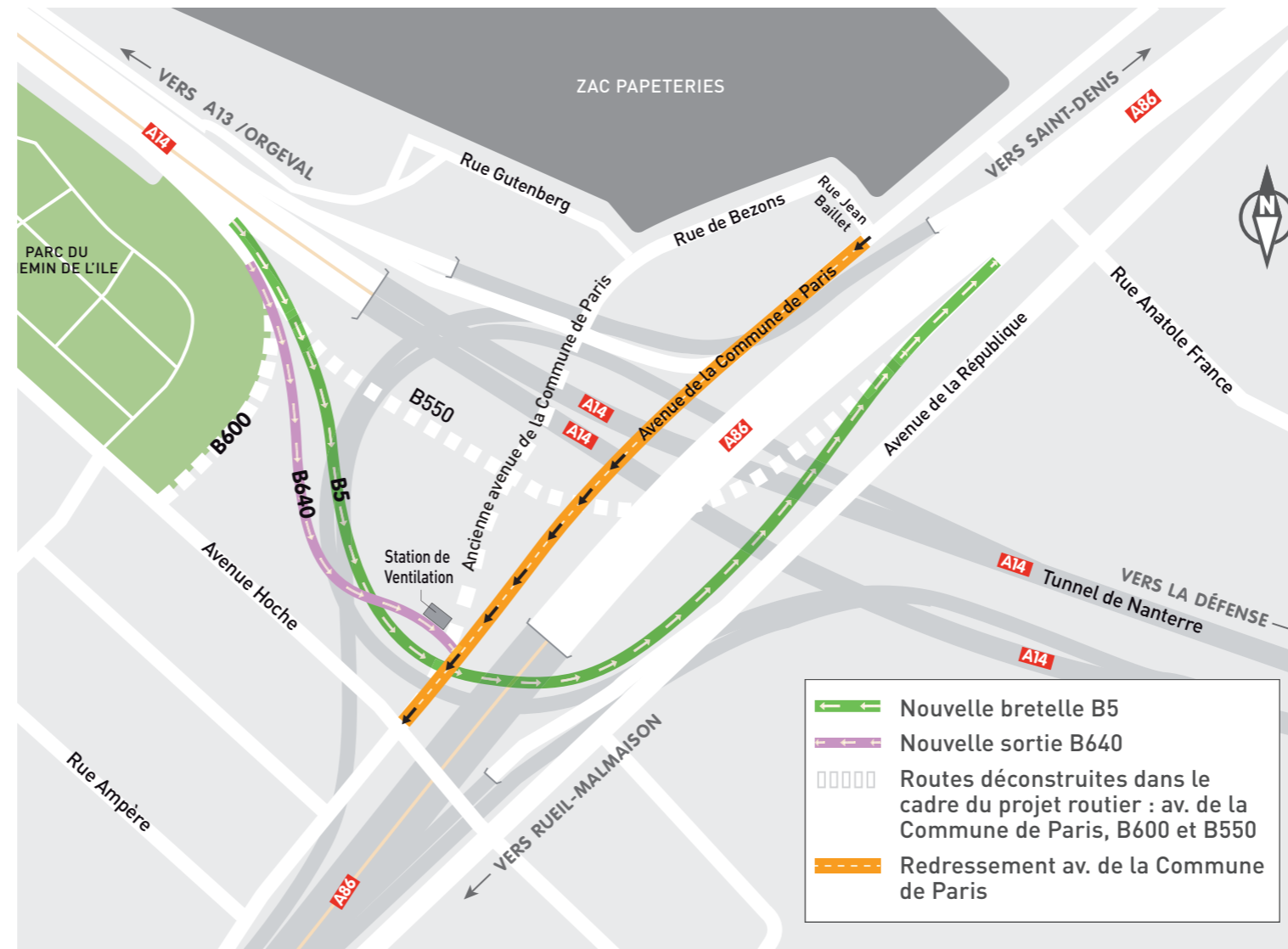
# UN NOUVEL ÉCHANGEUR MIEUX INTÉGRÉ DANS SON ENVIRONNEMENT

Dans un contexte d'urbanisation dense en Île-de-France, la requalification de l'échangeur A14-A86 traduit la volonté d'améliorer l'insertion du réseau autoroutier et des routes nationales dans leur environnement, afin de concilier les besoins en matière de déplacement et les besoins liés au développement urbain. Les travaux ont été pilotés par la Direction des routes d'Île-de-France (DiRIF), le service de l'État en charge de l'exploitation, de la gestion, de la maintenance et de la modernisation du réseau routier national en Île-de-France.

Mises en service à la fin du mois d'août 2020, la nouvelle bretelle souterraine de liaison depuis l'A14 Province vers l'A86 Intérieure, et la bretelle de sortie depuis l'A14 Province vers l'avenue de la Commune de Paris permettent de libérer un espace aménageable au cœur de l'échangeur tout en répondant aux finalités routières de l'opération. Le redressement de l'avenue de la Commune de Paris, mise en service dans sa nouvelle configuration début février 2021 est par ailleurs l'occasion de développer les modes actifs de déplacement (piétons et cycles) par la création de pistes cyclables et de larges trottoirs.

## LES AMÉNAGEMENTS RÉALISÉS

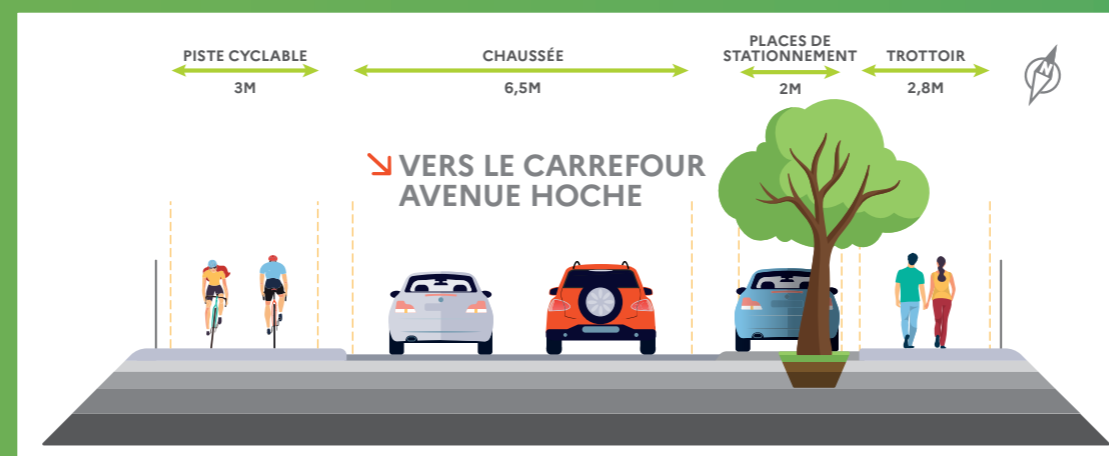
- Mise en souterrain de la bretelle permettant d'assurer la liaison depuis l'A14 Province vers l'A86 Intérieure ;
- Réaménagement de la bretelle de sortie depuis l'A14 Province vers l'avenue de la Commune de Paris, afin d'apaiser le nouvel écoquartier Hoche ;
- Redressement de l'avenue de la Commune de Paris dans son tracé rectiligne initial, de manière à permettre le projet d'aménagement urbain de la Ville de Nanterre.



## LES OBJECTIFS DE L'OPÉRATION

- Améliorer le cadre de vie et réduire les nuisances ;
- Assurer une meilleure intégration urbaine du réseau routier ;
- Permettre un aménagement en surface de l'échangeur ;
- Améliorer la qualité de la desserte routière.

## ZOOM SUR LA NOUVELLE AVENUE DE LA COMMUNE DE PARIS



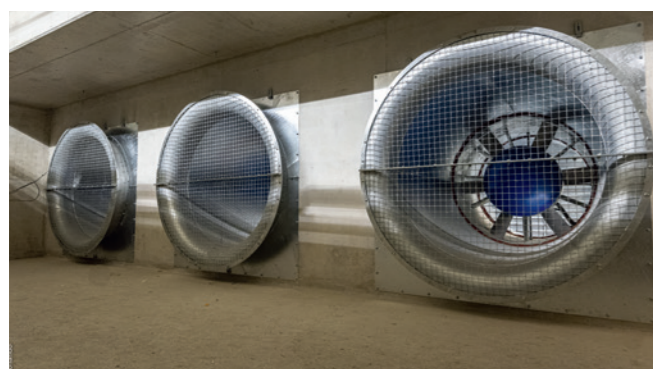
Dans le cadre de la requalification de l'échangeur A14 – A86, la DiRIF est intervenue également sur l'avenue de la Commune de Paris. Débutée en février 2020, la transformation de l'avenue en boulevard urbain a duré tout juste un an. Grâce à la mise en service de la bretelle souterraine, le tracé de l'avenue a pu être redressé pour longer l'A86. Les nouveaux aménagements font la part belle aux modes actifs de déplacement (piétons, cycles).

# RETOUR EN IMAGES SUR 3 ANNÉES DE TRAVAUX

Depuis le printemps 2018, la DiRIF et l'ensemble des acteurs en charge des travaux ont été pleinement mobilisés sur le terrain. La réalisation de la bretelle souterraine est passée par plusieurs étapes importantes pour arriver à sa mise en service fin août 2020. Le chantier s'est ensuite poursuivi avec les travaux de redressement de l'avenue de la Commune de Paris qui a été mise en service dans sa nouvelle configuration en février 2021. Les dernières interventions sur le chantier ont pris fin au mois d'avril 2021, laissant le champ libre pour de nouveaux aménagements urbains à venir qui seront portés par le territoire.

## 1 GROS ŒUVRE DE LA BRETELLE SOUTERRAINE

Première étape du chantier de la bretelle souterraine, les opérations de terrassement se sont déroulées dès l'année 2018. L'ensemble de la tranchée de la bretelle a été creusé et les murs de soutènement ont été installés.



## 2 CRÉATION D'UNE NOUVELLE USINE DE VENTILATION

Pour assurer le renouvellement de l'air dans le tunnel et l'extraction de la fumée en cas d'incident, une usine de ventilation a été créée à proximité directe de la bretelle souterraine.



## 3 MISE EN PLACE DES ÉQUIPEMENTS DE SÉCURITÉ DU TUNNEL

Une fois le gros œuvre du tunnel réalisé, l'ensemble des équipements de sécurité a été installé (extracteur de fumée, éclairage, signalétique lumineuse, issues de secours, etc.). Ces équipements permettent d'assurer les meilleures conditions de circulation pour les usagers et garantissent la sécurité de tous en cas d'incident.



## 4 RACCORDEMENT AVEC LA VOIRIE EXISTANTE

Durant le mois d'août 2020 et sous fermeture complète de la circulation, les travaux de raccordement de la bretelle souterraine avec la voirie existante ont été effectués.

## 5 RÉALISATION DE LA BRETELLE AÉRIENNE

En parallèle des travaux de création de la bretelle souterraine, la DiRIF a réalisé la construction de la bretelle aérienne de sortie depuis l'A14 Province qui contribue à simplifier la desserte routière locale.



## 6 MISE EN SERVICE DES BRETELLES

La mise en service des bretelles le vendredi 28 août matin est marquée par la remise symbolique des ouvrages à l'exploitant de la DiRIF, en particulier en vue d'assurer le bon fonctionnement des équipements de sécurité du tunnel. Elle concrétise la reconfiguration du système d'échange autoroutier à Nanterre entre l'A14 et l'A86 qui constituent des axes majeurs de déplacement en Île-de-France.



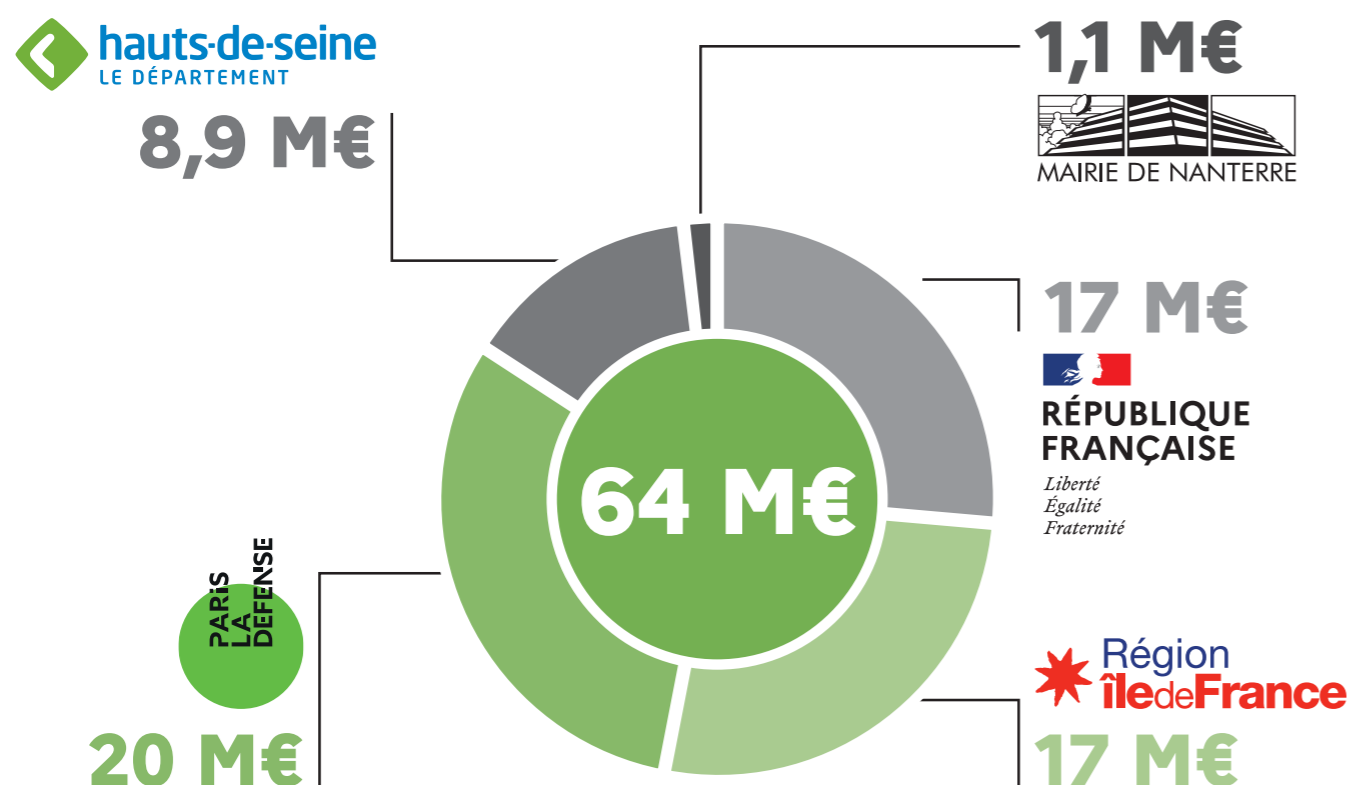
## 7 TRAVAUX DE REDRESSEMENT DE L'AVENUE DE LA COMMUNE DE PARIS

Débutés en 2020 les travaux de requalification de l'avenue de la commune de Paris se sont achevés au début du mois de février 2021 avec la mise en service de cette nouvelle voirie transformée en boulevard urbain.

Retrouvez l'évolution du chantier en vidéo sur la page internet du projet du site de la DiRIF : [dir.ile-de-france.developpement-durable.gouv.fr](http://dir.ile-de-france.developpement-durable.gouv.fr)

## UN PROJET PARTENARIAL

Projet structurant pour le territoire, la requalification de l'échangeur A14-A86 a fait l'objet d'une concertation continue avec les différentes collectivités concernées afin de partager, dès les études de conceptions jusqu'aux travaux, le choix des aménagements qui ont été entrepris. L'opération a été cofinancée par l'État et les collectivités de la façon suivante :



À travers une politique globale d'amélioration et d'optimisation de la route, l'État et la Région Île-de-France cofinancent, au titre du Contrat de Plan État-Région (CPER) 2015-2020, d'autres opérations routières telles que l'aménagement du Pont de Nogent pour résoudre le plus grand bouchon d'Europe (94), l'élargissement de la Francilienne entre l'A4 et la RN4 ou encore le contournement de Roissy (77) par l'Est.

## LA DIRECTION DES ROUTES D'ÎLE-DE-FRANCE (DIRIF) EN CHIFFRES

La direction des routes d'Île-de-France (DiRIF) est le service public des autoroutes et routes nationales en Île-de-France. Elle a vocation à permettre et faciliter les déplacements régionaux, nationaux et internationaux sur le réseau routier national dans la région capitale. Service déconcentré du ministère chargé des transports, elle est placée sous l'autorité du préfet d'Île-de-France, préfet de Paris, au sein de Direction régionale et interdépartementale de l'environnement, l'aménagement et des transports (DRIEAT) d'Île-de-France.

### LE RÉSEAU ROUTIER GÉRÉ PAR LA DIRIF, C'EST :

**4 MILLIONS** d'utilisateurs chaque jour en semaine

**DE 10 000 À 250 000** véhicules par jour selon l'axe

**44 %** des déplacements domicile-travail sur un réseau qui représente seulement 2,5 % du réseau routier francilien

**1 300 KM** de routes nationales et d'autoroutes non concédées

**300 ÉCHANGEURS**, soit 1 tous les 2,6 km ; c'est trois fois plus que sur les autoroutes concédées

**25 TUNNELS** de plus de 300 m représentant 48 km de voiries ; la DiRIF est le 1<sup>er</sup> gestionnaire de tunnels routiers en France soumis aux normes de sécurité renforcées de type « Mont-Blanc ».

**1 900 OUVRAGES D'ART** (ponts, viaducs, tranchées couvertes, murs etc.)

**410 PANNEAUX LUMINEUX** d'information à message variable sur les conditions de circulation en temps réel

**ENVIRON 70 KM** de chaussées rénovées chaque année

**PLUS DE 30 000 INTERVENTIONS** par an des équipes d'exploitation 24h sur 24 et 7 jours sur 7, soit 1 intervention tous les quarts d'heure

**1 300 KM** de routes à saler en hiver soit une surface équivalente à 2 500 terrains de football

**PLUS DE 40 OPÉRATIONS** d'aménagement, de modernisation du réseau et de mise en sécurité des tunnels en cours, représentant un investissement de plus de 100 millions d'euros par an

### UNE PORTE OUVERTE VERS DE NOUVEAUX AMÉNAGEMENTS URBAINS

Depuis la fin des travaux portés par la DiRIF et le retrait de toutes les installations de chantier au mois d'avril, la surface libérée par les emprises routières a été viabilisée et est maintenant mise à disposition du territoire pour de futurs aménagements urbains.

# POUR EN SAVOIR PLUS :

Site internet de la direction des routes d'Île-de-France (DiRIF) :

[www.dir.ile-de-france.developpement-durable.gouv.fr](http://www.dir.ile-de-france.developpement-durable.gouv.fr)

Placée sous l'autorité du préfet d'Île-de-France, préfet de Paris, la direction des routes (DiRIF) de la direction régionale et interdépartementale de l'environnement, l'aménagement et des transports d'Île-de-France (DRIEAT), service déconcentré du Ministère de la Transition écologique, assure l'entretien, l'exploitation, la gestion et la modernisation des autoroutes non concédées et des routes nationales d'Île-de-France.

## CONTACT PRESSE

Préfecture de Paris et d'Île-de-France 01 82 52 40 25  
pref-communication@paris.gouv.fr

[@Prefet75\\_IDF](http://www.prefectures-regions.gouv.fr/ile-de-france)

Région Île-de-France  
[servicepresse@iledefrance.fr](mailto:servicepresse@iledefrance.fr) / tél : 01 53 85 78 15 – [www.iledefrance.fr](http://www.iledefrance.fr)